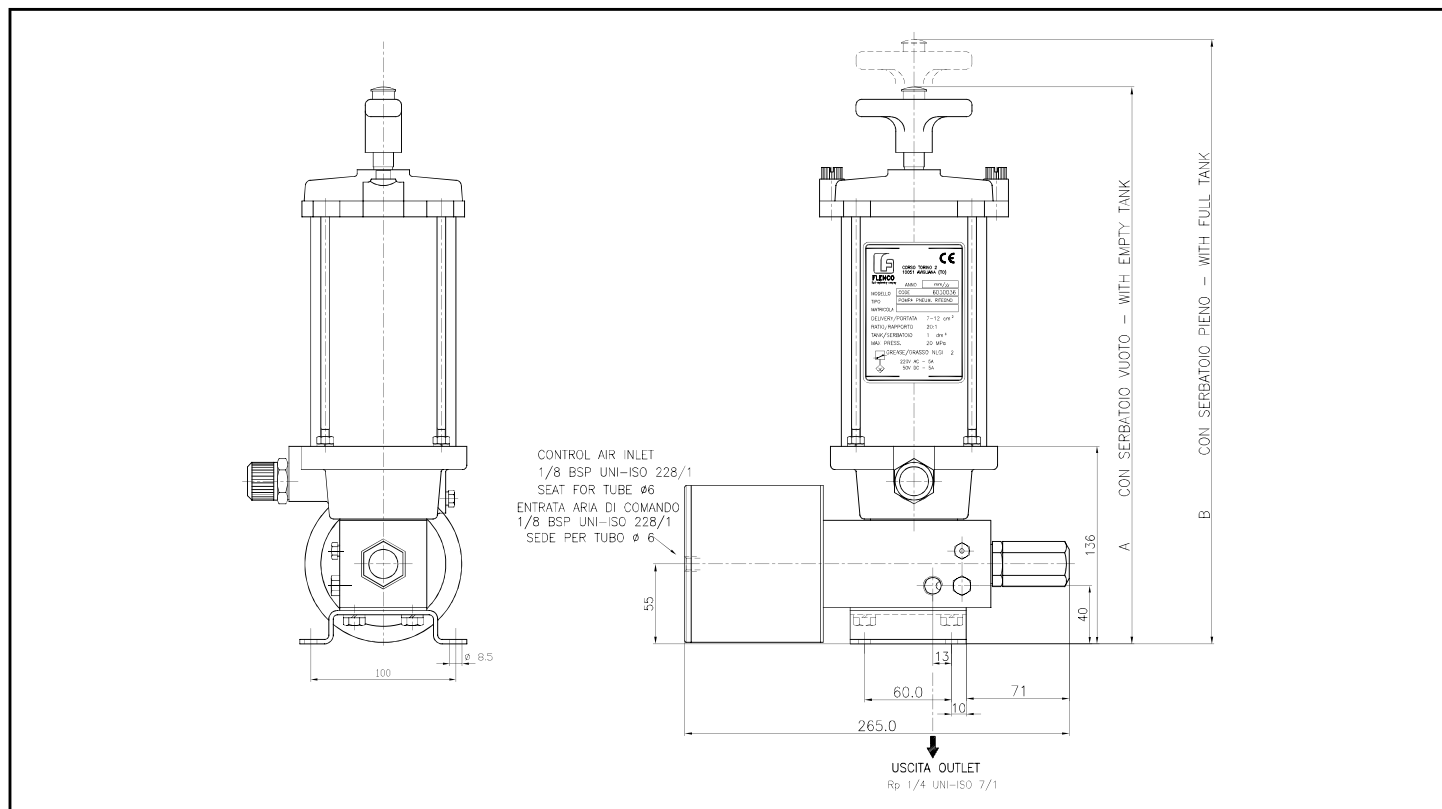


**POMPA A COMANDO PNEUMATICO R=20:1
PER GRASSO PER SISTEMA PROGRESSIVO**

**PNEUMATIC PUMP FOR GREASE R=20:1
PROGRESSIVE SYSTEM**



Pompa a comando pneumatico: rapporto 20:1.
Capacità serbatoio 1 - 2 - 5 dm³
Pressione aria di comando min. 0,4 MPa / max 0,8 MPa.
Corsa pistone 37 mm. Corsa utile 30 mm.
Portata regolabile da 7 a 12 cm³
Variazione della portata per ogni giro della vite di regolazione 0,38 cm³.

Lubrificante impiegato grasso consistenza max. NLGI 2
(NLGI 1 senza molla).

Il serbatoio è completo di disco pressatore in ghisa, di una molla e di un pulsante di sfianto aria per facilitare l'estrazione del disco pressatore.

Per un buon funzionamento della pompa e per una maggior durata della stessa si consiglia di effettuare il riempimento del serbatoio attraverso la valvola di caricamento onde evitare che si creino bolle d'aria nocive al funzionamento pompa o entri dello sporco che possa causare il grippaggio pompa.

*Pneumatic pump ratio: 20:1.
Tank capacity: 1 - 2 - 5 dm³
Air working pressure range: min. 0.4 MPa (58 PSI) / max. 0.8 MPa (116 PSI).
Piston stroke: 37 mm. Useful stroke: 30 mm.
Adjustable output: from 7 to 12 cm³.
Output variation at each turn of the adjusting screw 0.38 cm³.*

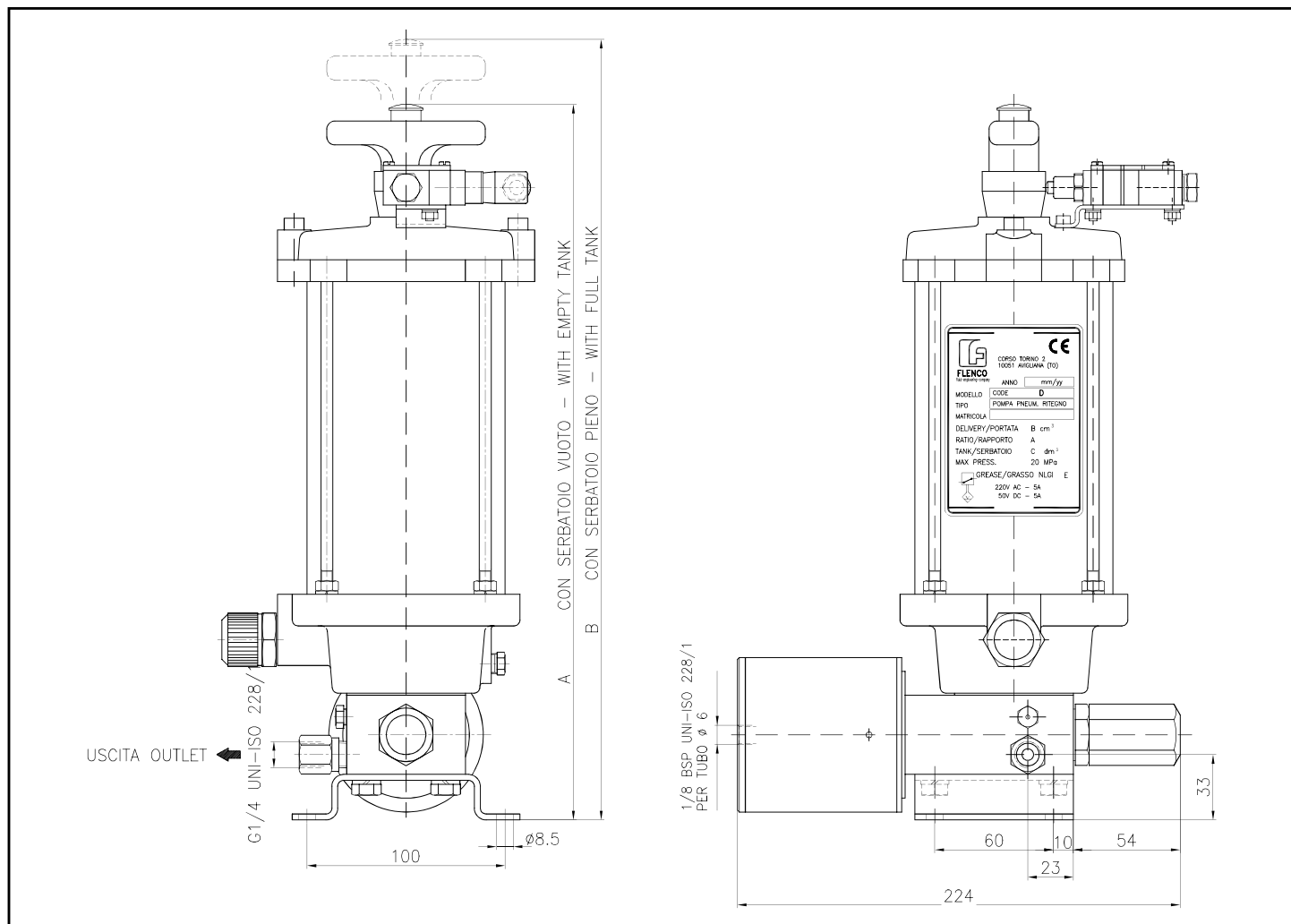
Lubricant: grease max. NLGI 2 (NLGI 1 without spring).
The tank contains a cast iron follower plate and an air release button.

To ensure that the pump operates efficiently and prevent any contaminatns to enter the system, the pump reservoir should only be filled via the pump fill valve at the base of the reservoir.

Assieme Assembly Codice / Code	Serbatoio Tank Codice / Code	Livello Elettrico Electric Level	Capacità Serbatoio Tank Capacity dm ³	Quote Dimensions		Peso Weight Kg.
				A	B	
6030036	7272007	-	1 con molla / with spring	384	496	7,500
6030037	7272003	-	2 con molla / with spring	607	896	7,700
6030039	7272034	X	5 con molla / with spring	531	772	15
6030076	7272002	X	5 senza molla / without spring	531	772	14,500
6030063	7272017	X	1 con molla /with spring	384	496	7,600
6030115	7272049	X	4,5 senza molla con asta telescopica 4,5 without spring with telescopic rod	524	574	14,500

POMPA A COMANDO PNEUMATICO PER GRASSO R = 30:1 PER SISTEMA PROGRESSIVO

PNEUMATIC PUMP FOR GREASE R = 30:1 PROGRESSIVE SYSTEM



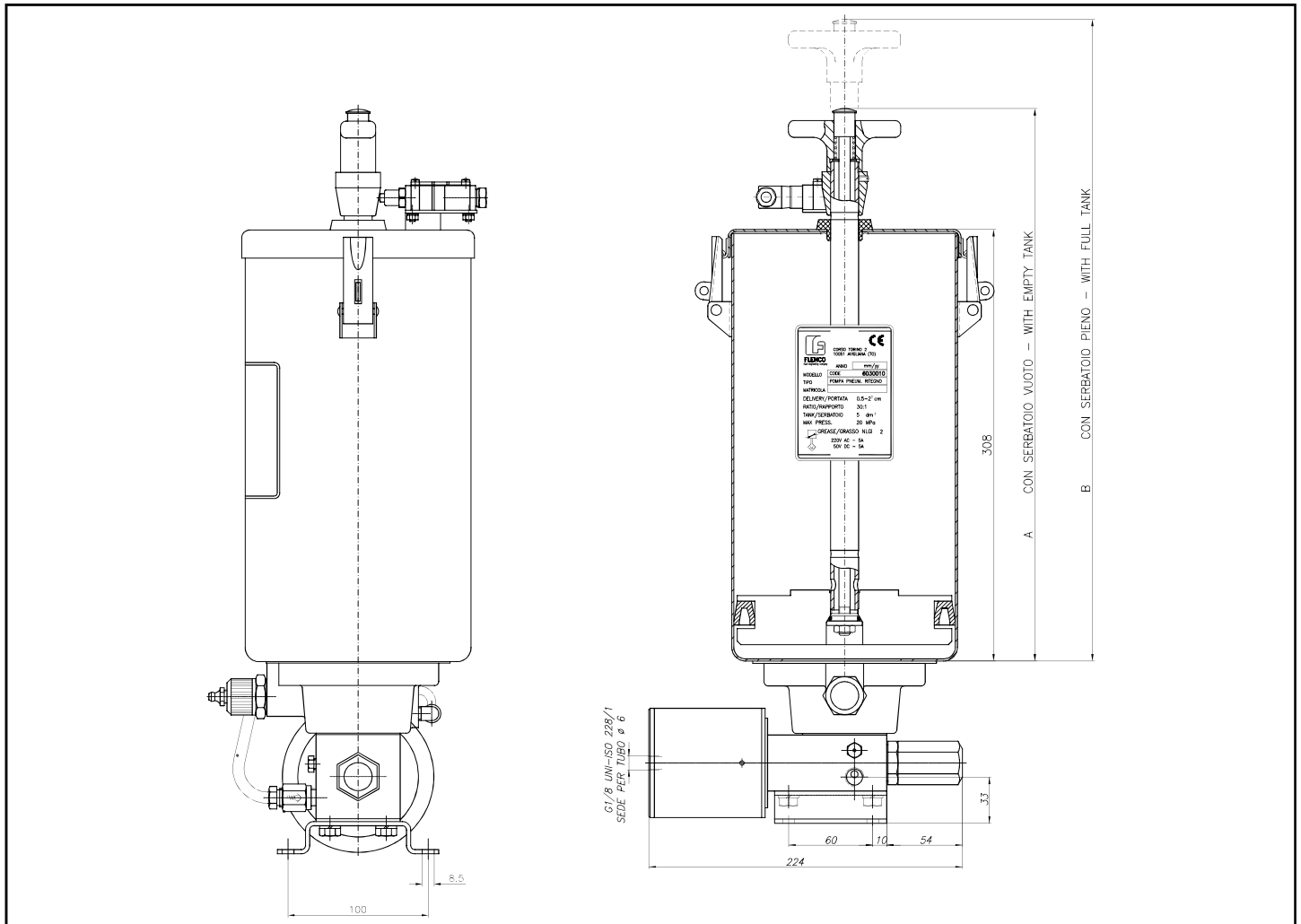
Pompa a comando pneumatico rapporto 30:1.
 Capacità serbatoio 1 o 2 dm³.
 Pressione aria di comando min. 0,4 MPa / max 0,8 MPa.
 Corsa pistone 25 mm. Corsa utile 18 mm.
 Portata regolabile da 0,5 a 2 cm³.
 Variazione della portata per ogni giro della vite di regolazione 0,131 cm³.
Lubrificante impiegato grasso consistenza max. NLGI 2.
 Il serbatoio è completo di disco pressatore in ghisa, di una molla e di un pulsante di sfiato aria per facilitare l'estrazione del disco pressatore.
 Inoltre è previsto (solo per la **6030042**) il controllo elettrico di min. livello con microinterruttore stagno IP 65. Assorbimenti 250V a.c. 5A 30V d.c. 5A. Per un buon funzionamento della pompa e per una maggior durata della stessa si consiglia di effettuare il riempimento del serbatoio attraverso la valvola di caricamento onde evitare che si creino bolle d'aria nocive al funzionamento pompa o entri dello sporco che possa causare il grippaggio pompa.

*Pneumatic pump ratio: 30:1.
 Tank capacity 1 or 2 dm³.
 Air working pressure range: min 0.4 MPa (58 PSI) / max. 0.8 MPa (116 PSI).
 Piston stroke 25 mm. Useful stroke 18 mm.
 Ajustable output: from 0.5 to 2 cm³.
 Output variation at each turn of the adjusting screw 0.131 cm³.
Lubricant: grease max. NLGI 2.
 The tank contains a cast iron follower plate and an air release button.
 Pump type (**6030042** only) is completed by an electric control of minimum level with IP 65 waterproof microswitch.
 Electrical inputs 250V a.c. 5A / 30V d.c. 5A. To ensure that the pump operates efficiently and prevent any contaminants to enter the system, the pump reservoir should only be filled via the pump fill valve at the base of the reservoir.*

Assieme Assembly Codice / Code	Serbatoio Tank Codice / Code	Livello Elettrico Electric Level	Capacità Serbatoio Tank Capacity dm ³	Quote Dimensions		Peso Weigh kg.
				A	B	
6030018	7272007	-	1 con molla / with spring	362	470	6
6030034	7272003	-	2 con molla / with spring	585	874	7,700
6030042	7272017	X	1 con livello elettrico / with electric level	362	470	7,700

**POMPA A COMANDO PNEUMATICO PER GRASSO
R = 30:1 PER SISTEMA PROGRESSIVO**

**PNEUMATIC PUMP FOR GREASE R = 30:1
PROGRESSIVE SYSTEM**



Pompa a comando pneumatico rapporto 30:1.
Pressione aria di comando min. 0,4 MPa / max 0,8 MPa.
Portata regolabile da 0,5 a 2 cm³.
Corsa pistone 25 mm. / Corsa utile 18 mm.
Variazione della portata per ogni giro della vite di regolazione 0,131 cm³.
Lubrificante impiegato grasso consistenza max. NLGI 1 (NLGI 2 versione 6030041).

Il serbatoio è completo di disco pressatore in ghisa, di un pulsante di sfiato aria per facilitare l'estrazione del disco pressatore e di un microinterruttore stagno IP65 per il controllo elettrico del min. livello.

Assorbimenti 250V a.c. 5A / 30 V d.c. 5A. Inoltre è previsto (solo per la **6030041**) una molla di ausilio al pressatore per l'utilizzo di grassi con consistenza max NLGI 2. Per un buon funzionamento della pompa e per una maggior durata della stessa si consiglia di effettuare il riempimento del serbatoio attraverso la valvola di caricamento onde evitare che si creino bolle d'aria nocive al funzionamento della pompa o entri dello sporco che possa causare il grippaggio pompa.

*Pneumatic pump ratio: 30:1.
Air working pressure range: min 0.4 MPa (58 PSI) / max. 0.8 MPa (116 PSI).
Adjustable output: from 0.5 to 2 cm³
- Piston stroke: 25 mm. Useful stroke: 18 mm.
Output variation at each turn of the adjusting screw 0.131 cm³.
Lubricant: grease max. NLGI 1 (NLGI 2 for pump code 6030041).*

The tank contains a cast iron follower plate, a push button air release valve and an IP65 waterproof microswitch for the electric control of the minimum level.

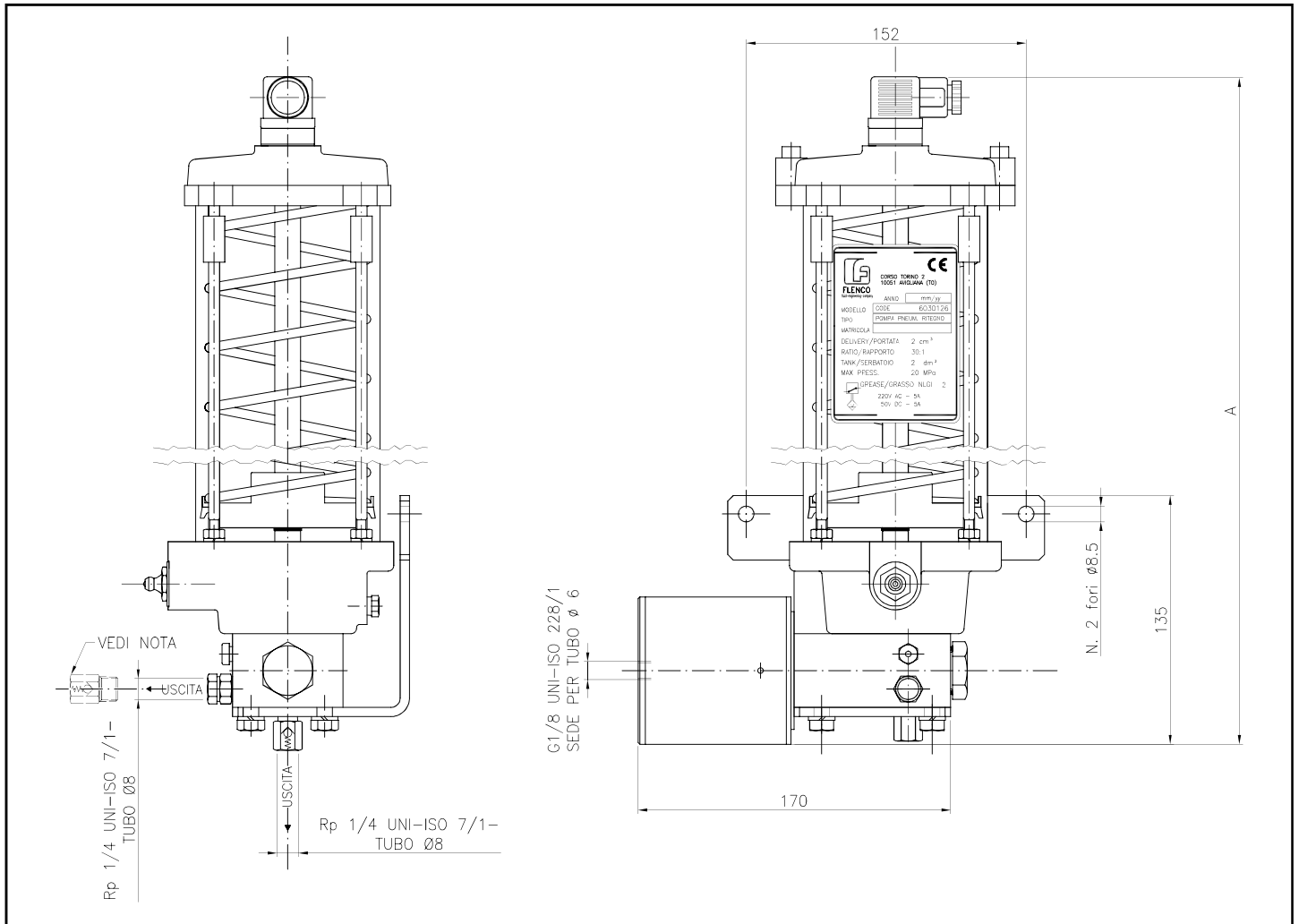
*Electrical inputs 250V a.c. 5A / 30V d.c. 5A. Pump type (**6030041** only) is completed by a spring to be used with max. NLGI 3 grease.*

TO ensure that the pump operates efficiently and prevent any contaminants to enter the system, the pump reservoir should only be filled via the pump fill valve at the base of the reservoir.

Assieme Assembly Codice / Code	Serbatoio Tank Codice / Code	Livello Elettrico Electric Level	Lubrificante Lubricant	Capacità Serbatoio Tank Capacity dm ³	Quote Dimensions		Peso Weigh kg.
					A	B	
6030010	7272006	X	Grasso Grease	5	509	750	11,5
6030041	7272034	X		5 con mollone / with spring	509	750	12
6030145	7272049	X		5 con mollone / with spring	509	750	12

**POMPA A COMANDO PNEUMATICO PER GRASSO
R = 30:1 PER SISTEMA PROGRESSIVO**

**PNEUMATIC PUMP FOR GREASE R = 30:1
PROGRESSIVE SYSTEM**



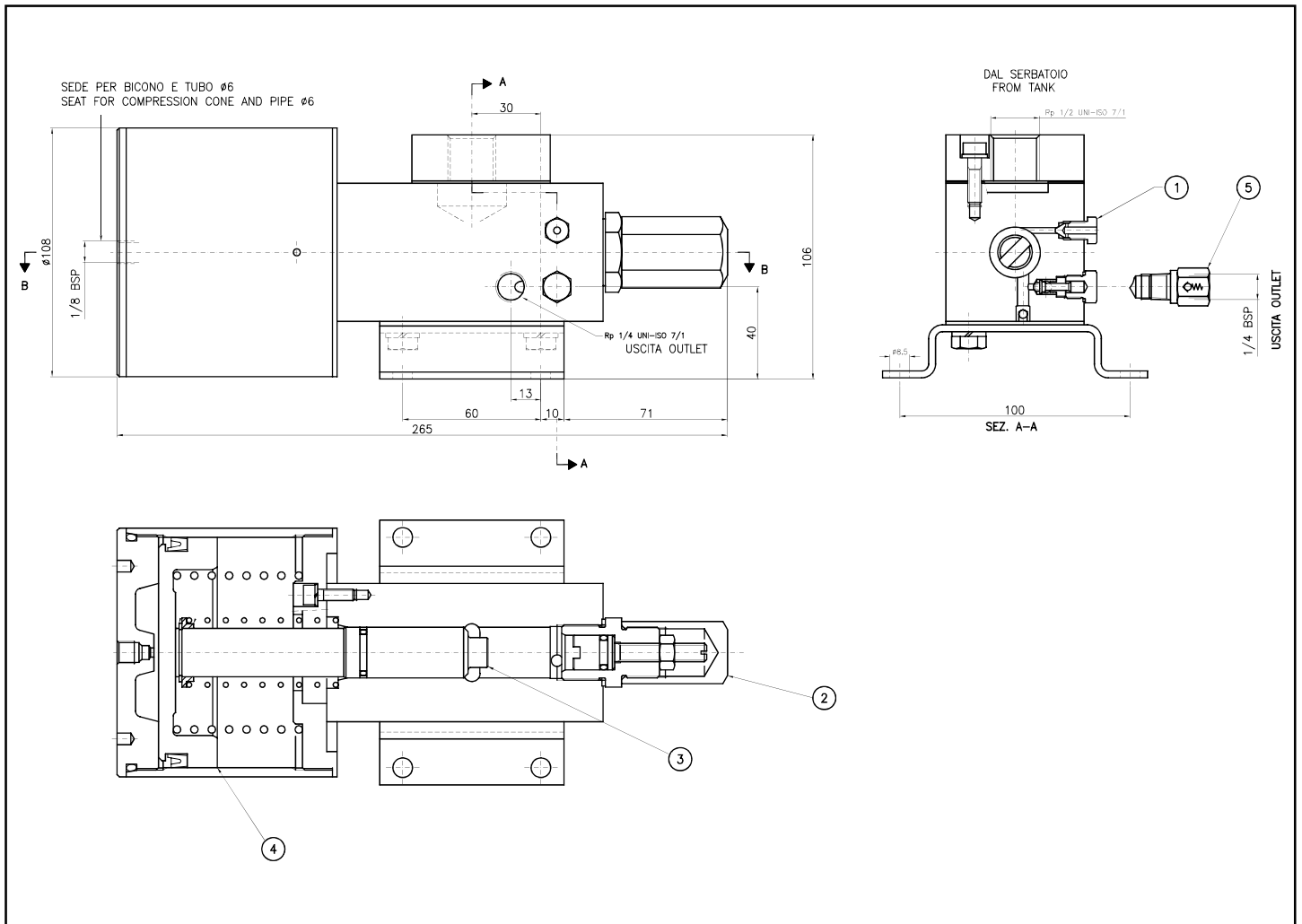
P.S.: a seconda delle esigenze del cliente è possibile avere l'uscita del lubrificante lateralmente od inferiormente (come figura sopra).

P.S.: it is possible to have the lubricant outlet sideways or lowerside (as in the figure).

Assieme Assembly Codice / Code	Serbatoio Tank Codice / Code	Capacità serbatoio Tank capacity Kg.	Rapporto Ratio	Quote Dimensions A mm.	Portata Output cm ³	Max NLGI
6030126	7272091	2 con molla / with spring	30:1	510,5	2	2
6030127	7272292	1 con molla / with spring	30:1	336	2	2
6030135	7272096	1 senza molla / without spring	30:1	470	0,5 - 2	0
6030136	7272097	2 con molla cavo connettore 2 with spring connection cable	30:1	510,5	2	2

**POMPA A COMANDO PNEUMATICO PER GRASSO
R = 20:1 PER SISTEMA PROGRESSIVO**

**PNEUMATIC PUMP FOR GREASE
R = 20:1 FOR PROGRESSIVE SYSTEM**



GRUPPO POMPA SENZA SERBATOIO CODICE 6030058

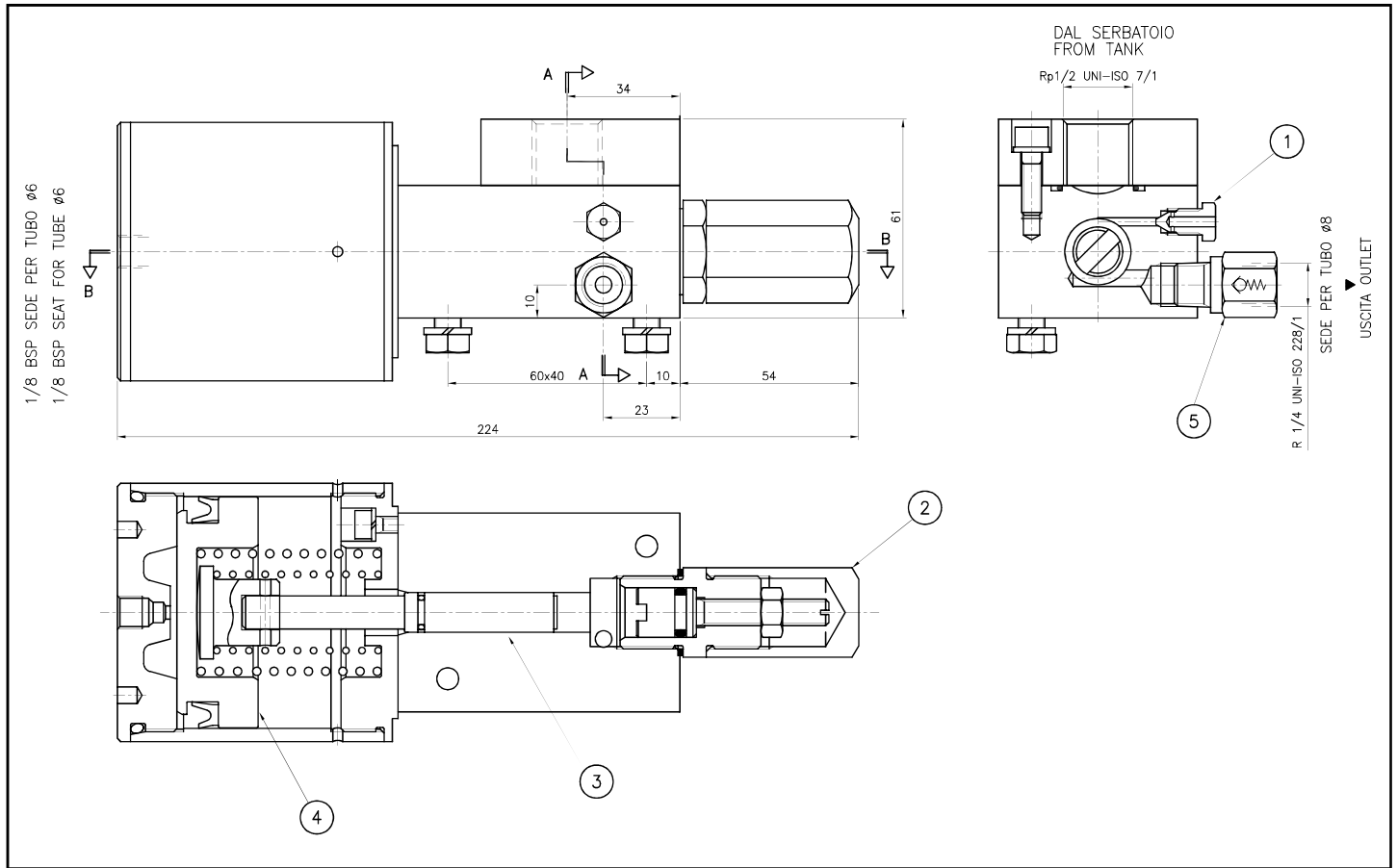
PUMP WITHOUT TANK CODE 6030058

- 1 - Tappo di sfiato aria, serve per innescare la pompa.
 - 2 - Vite di regolazione della portata = 0,38 cm³ ogni giro.
 - 3 - Pistone pompa temperato e lappato portata max 12 cm³ per ciclo.
 - 4 - Pistone per comando pneumatico (semplice effetto) R=20:1 entrata aria 1/8 BSP sede per bicono e tubo Ø 6.
 - 5 - Valvola di non ritorno incorporata. Se dopo aver spurgato l'aria non si ha la portata, pulire la valvola di non ritorno e rimontarla.
- È possibile montare un'altra valvola di non ritorno direttamente sull'uscita, ordinandola a parte con il codice **8062005**.

- 1 - Air vent valve, used to start up the pump.
 - 2 - Output regulation screw = 0.38 cm³ each revolution.
 - 3 - Hardened and lapped pump piston, max. output 12 cm³ per cycle.
 - 4 - Piston for penumatic control (single acting) R = 20:1 air inlet 1/8 BSP seat for compression cone and pipe Ø 6.
 - 5 - Incorporated check valve. If there is no output after venting the air, clean the check valve and re-assemble it.
- Another check valve can be mounted directly on the outlet. It must be ordered separately (**8062005**).

**POMPA A COMANDO PNEUMATICO R = 30:1
PER SISTEMA PROGRESSIVO**

**PNEUMATIC PUMP R = 30:1
PROGRESSIVE SYSTEM**



**GRUPPO POMPA SENZA SERBATOIO
CODICE 6030024**

**PUMP ASSEMBLY WITHOUT TANK
CODE 6030024**

- 1 - Tappo di sfiato aria, serve per innescare la pompa.
- 2 - Vite di regolazione della portata = 0,113 cm³ ogni giro.
- 3 - Pistone pompa temperato e lappato
portata max 2 cm³ per ciclo.
- 4 - Pistone per comando pneumatico (semplice effetto)
R=30:1 entrata aria 1/8 BSP sede per bicono e
tubo Ø 6.
- 5 - Valvola di non ritorno. Se dopo aver spurgato l'aria
non si ha la portata, pulire la valvola di non ritorno e
rimontarla.

- 1 - Air vent valve, used to start up the pump.
- 2 - Output regulation screw = 0.113 cm³ each revolution.
- 3 - Hardened and lapped pump piston,
max. output 2 cm³ per cycle.
- 4 - Piston for penumatic control (single acting)
R=30:1 air inlet 1/8 BSP seat for compression cone and
pipe Ø 6.
- 5 - Incorporated check valve. If there is no output after
venting the air, clean the check valve and
re-assemble it.